

# DEVIS TECHNIQUE

## Théâtre Petit Champlain

François Dassylva  
Directeur technique  
(418) 692-2631 poste 2201  
fdassylva@theatrepetitchamplain.ca

Hugo Bisson  
Coordonnateur technique  
(581) 309-4664  
hbisson@theatrepetitchamplain.ca



THÉÂTRE  
PETIT  
CHAMPLAIN

# Table des matières

## Salle Ulric Breton

- Capacité.....	3
- Dimension de la scène.....	4
- Habillage.....	4
- Plan de scène.....	4
- Matériel d'éclairage.....	5
- Plan grid et des circuits gradateurs.....	6
- Disponibilité électrique sur le plateau.....	7
- Matériel de sonorisation.....	7 , 8 , 9
- Matériel vidéo.....	9
- Matériel scénique.....	10

## Salle foyer supérieur

- Matériel de sonorisation, d'éclairage et vidéo.....	10 , 11
-------------------------------------------------------	---------

## Localisation

- Plan localisation pour le débarcadère et le stationnement.....	12
------------------------------------------------------------------	----

## Salle Ulric Breton

### Capacité

Par terre :	140 Style cabaret	240 Debout
Mezzanine :	74 Sièges fixes	
Loges :	16 Chaises	
<b>Total :</b>	<b>230 (Style cabaret)</b>	<b>330 (Debout)</b>



## Dimensions scène

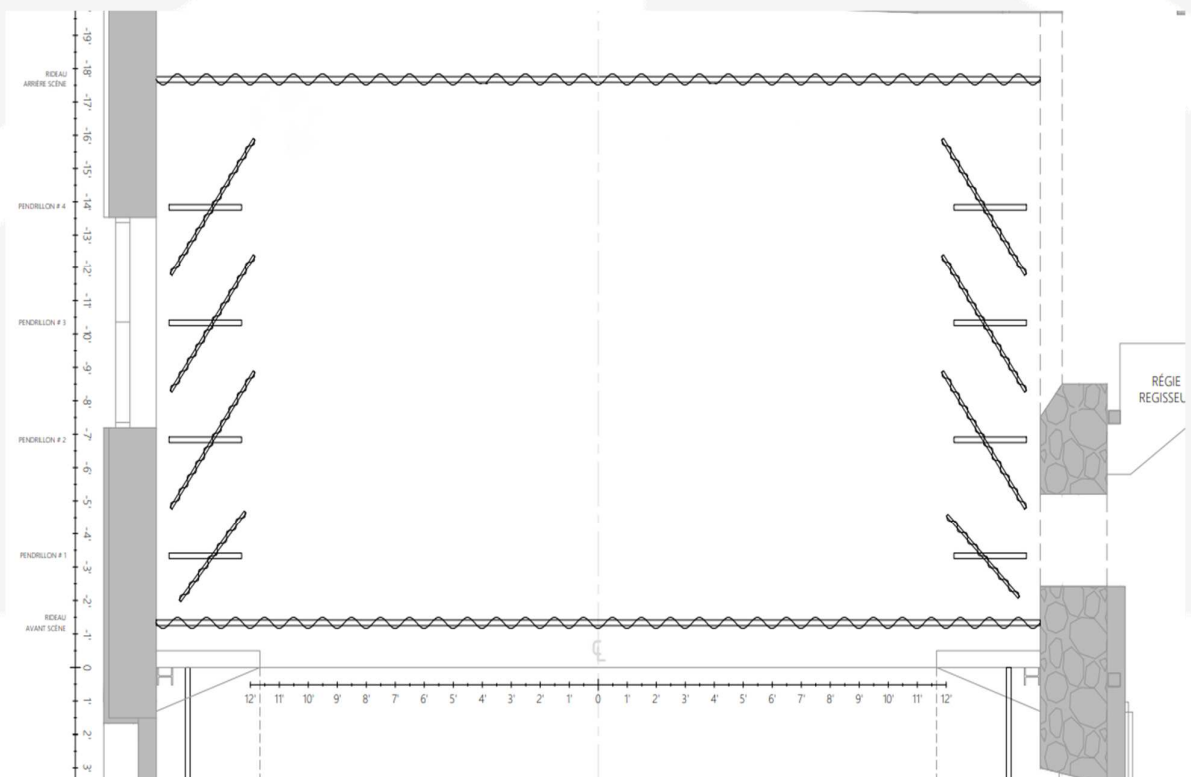
Largeur du cadre de scène :	23' (7m)
Hauteur du cadre de scène :	15'4" (4.6m)
Largeur de scène (pendrillon à pendrillon) :	28' (8.5m)
Hauteur sous le grid :	Min 15'6" Max 19' (4,7m) (5.8m)
Distance du devant de la scène au rideau de fond :	17'6" (5.3m)
8 praticables 4' x 4' et 4 praticables 2' x 4'	8", 12" et 24"

## Habillage

Rideau de fond noir à l'italienne (Le mur de fond en pierre peut être utilisé)

4 paires de pendrillons sur pivot (Rotodrapeer)

Rideau d'avant-scène rouge à l'italienne



## Éclairage

Console Grand MA2 on PC Wing system sur PC touch screen  
 Console ETC Express 48/96 + moniteur LCD

48 gradateurs 1.2k Strand CD80 (18 FOH + 6 saignées + 12 floor + 6 parterre + 6 Mezzanine)

96 gradateurs 2.4k ETC Sensor (54 Grid + 42 Floor)

12 Leko ETC S4 15/30 575w (FOH)

24 Leko ETC S4 25/50 575w

18 Fresnelite Strand 1000w + porte de grange

12 Par ETC S4 575w (Verry narrow, narrow, medium et wide)

3 Martin Atomic 3000 + Detonator

5 Clay Paky Alpha Spot HPE 300 (Vector lamp on)

5 Clay Paky Alpha Wash 300 (Vector lamp on)

12 Chauvet Colorado 2 solo

4 Chauvet Ovation Cyc 1 FC

6 boom 7'

4 boom 10'6"

30 floor plate

1 MDG Atmosphere APS series + remote

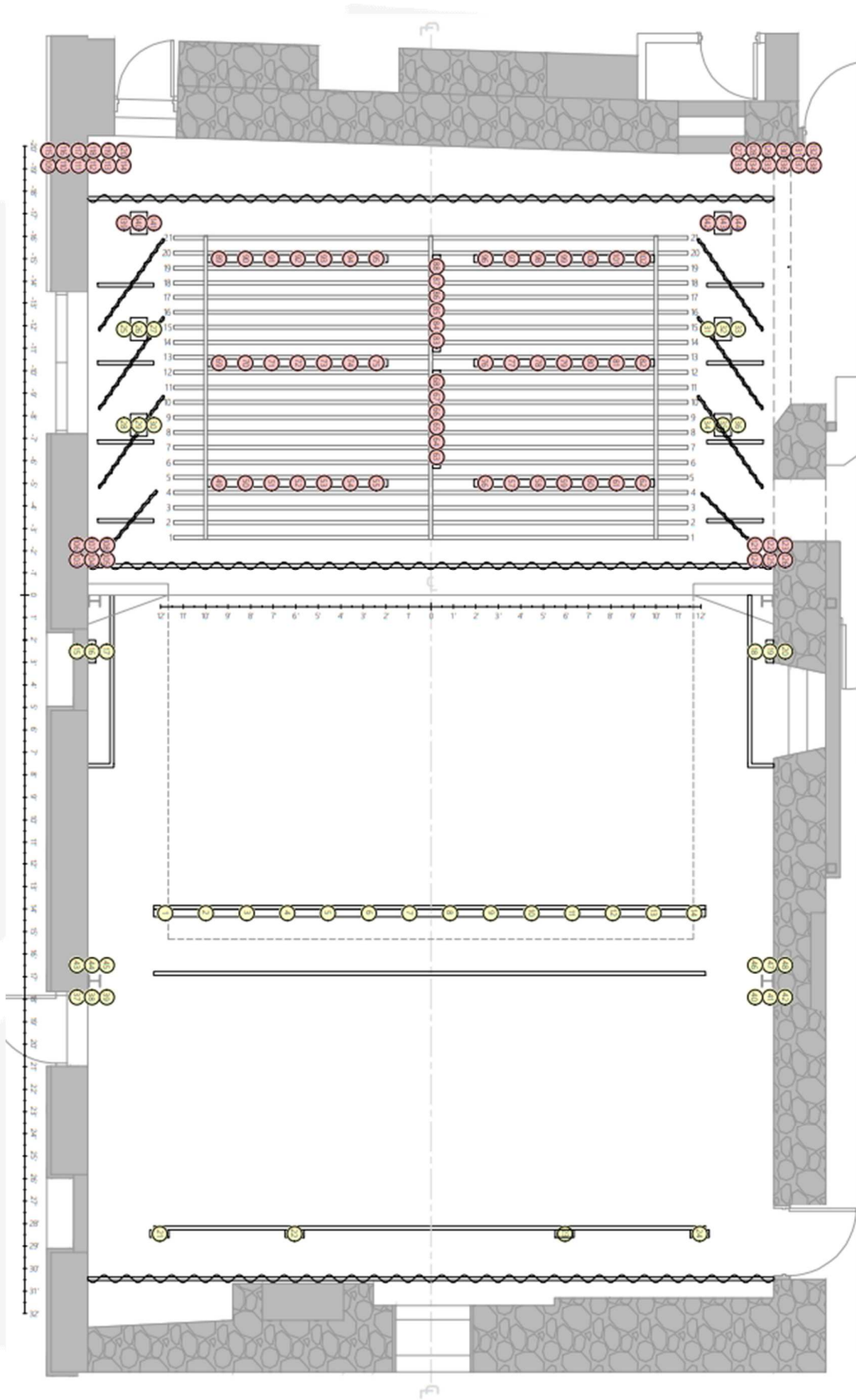
Lot de gelatine Lee

OBSIDIAN - NETRON OPTO DMX 10-5      2x IN et 10x OUT

Lien réseau ETHERNET CAT6 entre la régie et la scène

Grid 23' x 13' sur palan à chaine électrique

(Voir plan page 6 pour la disposition des circuits et plan de grid)



## Disponibilité électrique sur le Plateau

### Éclairage:

Arrière-Jardin : 1x Quadbox 2x 15A  
 Arrière-Cour : 1x Quadbox 2x 15A  
 Coulisse Cour : Panneau 60A 120/208V Prise Camlock Fem.

### Son:

Sur scène : Jardin 2x 20A, Cour 2x 20A, Arrière 2x 20A

## Sonorisation

### Système de sonorisation Kling & Freitag

Amplification, 3x K&F Topas AES/EBU ou analogique L-R

Parterre : 2x Sub K&F SW 215 E  
 2x Top K&F Line 212-9 (90° x 50°)  
 4x K-Array KK200 (7° x 100°) en délais, amplifié par  
 K-Array KA-40

Mezzanine : 2x Top K&F Line 212-6 (65° x 50°)

Régie FOH : Console AVID Venue SC48 + Venue I/O 16 (Carte insertion  
 8 TRS Balancé)  
 Lecteur CD Double Denon DN-1800 F  
 Graveur CD-DVD Tascam DV-RA 1000

Régie moniteur : Console AVID Venue SC48  
 4x Moniteurs K&F Gravis 12+W wide (50° x 90°) Passif  
 2x Moniteurs K&F Gravis 12+W wide (90° x 50°) Passif  
 2x Moniteurs K&F Gravis 12+N narrow (65° x 50°) Passif  
 4x Moniteurs K&F Scena 15 Passif  
 Amplifications 5x K&F Topas analogique (9 mix + listen)

Suite(son)

2x EV ETX-12P Actif

2x EV ETX-15P Actif

Snake 50 paires boîte M/F avec split + 4 sub snakes 12 paires

Lien réseau ETHERNET CAT6 entre la régie et la scène

## Microphones et DI :

	<u>Shure</u>	<u>Sennheiser</u>
	2x beta 52	1x e902
<u>Neumann</u>	1x beta 56	4x e904
4x km 184	1x beta 57	2x e905
	2x ksm 137	3x e906
<u>AKG</u>	6x sm 57	4x e908
2x c 451b	9x sm 58	9x e935
	2x sm 87a	2x e945
<u>Audio Technica</u>	2x sm 91	2x e865
2x at 4041		4x e604
1x atm35	<u>DPA</u>	6x md 421
1x atm 350	2x 4099	1x md 521
	2x 4021 (kit 3521)	4x md 441
<u>Direct Box passive</u>		2x mk4
7x Radial JDI	<u>Direct Box active</u>	1x mzh 3046 (lutrin)
2x Radial proD2	10x BSS ar 133	
4x whirlwind imp-2		
2x Cducer CPS-8		

Microphones sans fil Sennheiser série G4 ew 300-500

4 récepteurs

4 Micros à main capsule 935

4 Micros casques HSP4



## Suite (son)

In ears sans Fils Sennheiser SR 2050 IEM (Freq range GW 558-626 mhz)  
2 EK 2000 IEM (Fournissez vos écouteurs)

Système pour malentendant :

Decade FM-850 professional grade FM transmitters  
Fréquence FM 90,1

## Vidéo

Projecteur Christie DHD 800-FULLHD (1920x1080) 8000 lumens (fixe sous la passerelle FOH) \* (Location)

Écran motorisé Draper 24' x 14,5' fixe en fond de scène

Matrice de distribution 40 x 40 video hub Blackmagic

Switcher Atem SDI à la régie FOH

Distribution en SDI convertisseur SDI to HDMI / HDMI to SDI  
Blackmagic

## Matériel scénique

8x Praticables 4' x 4' (1.2m x 1.2m)

4x Praticables 4' x 2' (1.2m x 0.6m)

Pattes de 8", 12", 16" ou 24"

10x Lutrins

Piano à queue Kawai 6,5' \*Accordé avant le spectacle (Location)

## **Scène du foyer supérieur**

### Sonorisation

Système de sonorisation Kling & Freitag

2x Top K&F Gravis 12 + W

2x Sub K&F Nomos LSII

Amplification Lab Gruppen PLM12K44 (4 channel)

Moniteur de scène 2x Electrovoice QRX 122/75

Amplification Electrovoice P 1202

Console Midas m32 + routeur dlink + Ipad

Lecteur CD double Denon dn4500

## Éclairage

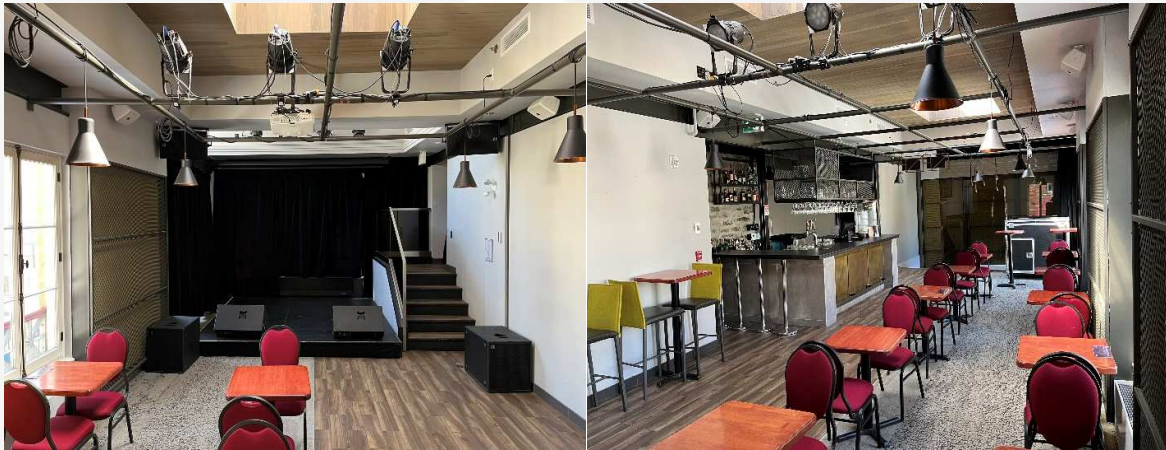
---

Console ETC Smartfade ML  
7x Chauvet colorado quad zoom 1

## Vidéo

---

Projecteur EPSON PowerLite Pro G5450WU  
Écran motorisé Draper 10' x 6' fixe en fond de scène



## Localisation

Nous n'avons pas de stationnement et pas de débarcadère directement au théâtre. Le stationnement (\$) le plus près est celui indiqué sur le plan (#5) ou il y a des parcomètres sur le boul. Champlain.

La rue Petit-Champlain est piétonnière à partir de 11:00 le matin, donc il vous faut prévoir arriver avant 10 :00 si vous avez une bonne quantité de matériel (ex. camion ou fourgons avec remorque, etc.). Cette rue est étroite.

Le débarcadère (#6 ou 102 rue du Petit-Champlain) est indiqué sur le plan.

Nous viendrons à votre rencontre avec des chariots pour transporter votre matériel jusqu'au théâtre (300 m.) et si possible nous reculerons jusqu'à la porte d'entrée principale.

